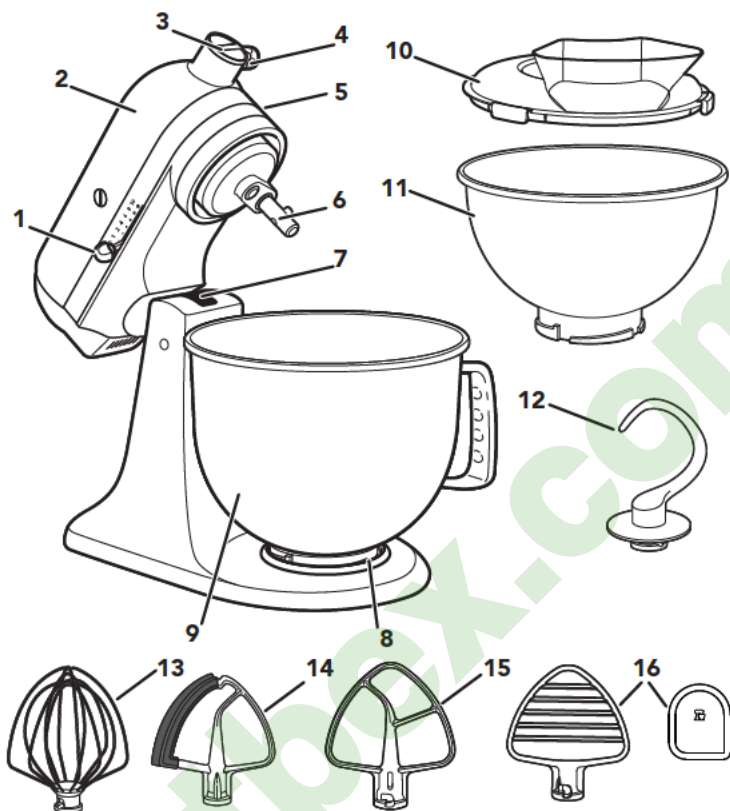


PARÇALAR VE ÖZELLİKLER



1. Hız Kontrol Kolu
2. Motor Başlığı
3. Aparat Yuvası
4. Aparat Düğmesi
5. Motor Başlığı Kilitleme Kolu (gösterilmiyor)
6. Çırpıcı Mili
7. Çırpıcı Yükseklik Ayarlama Vidası (gösterilmiyor)

8. Kase Kelepçeleme Plakası
9. Kase**
10. Dökme Koruması*
11. 2,8 L (3 qt) Paslanmaz Çelik Kase*
12. Hamur Çengeli
13. Tel Çırpıcı
14. Esnek Kenarlı Çırpıcı*
15. Düz Çırpıcı*
16. Hamur Karıştırıcı* ve Spatula***

**Kase tasarımı, boyutu ve malzemesi Stand Mikser modeline bağlıdır.

*Yalnızca belirli modellerle birlikte verilir. İsteğe bağlı aksesuar olarak da mevcuttur.

***Kasenizi sıyırmak için de kullanılabilir.

ÜRÜN GÜVENLİĞİ

Hem sizin hem de başkalarının güvenliği oldukça önemlidir.

Bu kılavuzda ve cihazınız üzerinde oldukça önemli güvenlik mesajları bulunmaktadır. Daima tüm güvenlik mesajlarını okuyun ve bu mesajlara uyun.



Bu, güvenlik uyarısı simgesidir.

Bu simge, sizin veya başkalarının ölmesine ya da yaralanmasına neden olabilecek olası tehlikeler konusunda sizi uymaktadır.

Tüm güvenlik mesajlarının ardından güvenlik uyarı simgesi ve "TEHLİKE" ya da "UYARI" kelimesi gelecektir. Bu kelimeler aşağıdaki anlamları taşımaktadır:

 **TEHLİKE**

Talimatları **derhal** izlememeniz halinde, **ölebilir veya ciddi bir şekilde yaralanabilirsiniz.**

 **UYARI**

Talimatları izlememeniz halinde, **ölebilir veya ciddi bir şekilde yaralanabilirsiniz.**

Tüm güvenlik mesajları, size olası tehlikenin ne olduğu, yaralanma olasılığının nasıl düşürülebileceği ve talimatların izlenmemesi halinde neler olabileceği konusunda sizi bilgilendirecektir.

ÖNEMLİ GÜVENLİK TEDBİRLERİ

Elektrikli ev aletleri kullanılırken aşağıdakileri içeren temel güvenlik önlemlerinin daima uygulanması gerekir:

1. Tüm talimatları okuyun. Mutfak aletinin yanlış kullanımı kişisel yaralanmalara neden olabilir.
2. Elektrik çarpması riskine karşı korunmak için Stand Mikseri suya veya başka bir sıvıya sokmayın.
3. Bu cihazın; gözetim altında olmadıkları veya güvenliklerinden sorumlu bir kişi tarafından cihazın kullanımıyla talimatlar verilmediği sürece fiziksel, duyuusal veya zihinsel kapasiteleri kısıtlı kişiler (çocuklar dahil) veya deneyimi ve bilgisi bulunmayan kişiler tarafından kullanılması uygun değildir.
4. Sadece Avrupa Birliği: Bu cihaz, çocuklar tarafından kullanılamaz. Cihazı ve kablosunu çocukların ulaşamayacağı bir yerde tutun.

5. Sadece Avrupa Birliđi: Cihazlar, fiziksel, duyuşsal veya zihinsel kapasiteleri kısıtlı kişiler ya da deneyimi ve bilgisi bulunmayan kişiler tarafından, bu kişiler gözetim altında tutulduđu veya cihazın güvenli kullanımını hakkında önceden bilgilendirildiđi ve ilgili tehlikeleri anlamaları sađlandıđı taktirde kullanılabilir.
6. Çocuklar, cihazla oynamadıklarından emin olmak için gözetim altında tutulmalıdır.
7. Parçaları takıp çıkarmadan ve temizlik işlemlerinden önce cihazı kapalı (0) ayarına getirerek kapatın, ardından kullanılmıyorsa fişini prizden çekin. Fişi prizden çekmek için fişi tutun ve prizden çıkarın. Asla güç kablosundan tutarak çekmeyin.
8. Hareketli parçalara temas etmekten kaçının. Kişilerin yaralanma ve/veya Stand Mikserin hasar görme riskini azaltmak için ellerinizi, saçınızı, giysilerinizi ve spatulalar ile diđer aletleri çalıştıđı sırada çırpıcıdan uzak tutun.
9. Kablosu veya fişi hasarlı olan veya arıza yapan ya da düşürülen veya herhangi bir şekilde hasar gören bir cihazı çalıştırmayın. Cihazı incelenmesi, onarılması veya elektriksel ya da mekanik ayarlamalarının yapılması için size en yakın Yetkili Servis Merkezine götürün.
10. KitchenAid tarafından önerilmeyen veya satılmayan aksesuarların/aparatların kullanılması yangına, elektrik çarpmasına veya yaralanmaya neden olabilir.
11. Cihazı açık havada kullanmayın.
12. Kablonun masa veya tezgah kenarından sarkmasına izin vermeyin.
13. Kabloyu, ocak dahil olmak üzere sıcak yüzeylere temas ettirmeyin.
14. Düz Çırpıcı, Esnek Kenarlı Çırpıcı, Tel Çırpıcı, Hamur Çengeli veya Hamur Karıştırıcıyı yıkamadan önce Stand Mikserden çıkarın.
15. Elektrik kablosu hasarlıysa tehlikeli durumları önlemek için KitchenAid, servis yetkilisi veya benzer yetkiye sahip kişiler tarafından deđiştirilmelidir.
16. Cihaz kullanımdayken, asla gözetimsiz durumda bırakmayın.
17. Ürünün zarar görmesini önlemek için Stand Mikser Kasesini fırın, mikrodalga veya ocak gibi yüksek ısı yayan alanlarda kullanmayın.

18. Parçaları takıp çıkarırken veya temizleme işleminden önce cihazın tamamen soğumasını bekleyin.
19. Gıda ile temas eden yüzeylerin temizliği ile ilgili talimatlar için "Bakım ve Temizlik" bölümüne bakın.
20. Bu cihaz, evde ve aşağıdakiler gibi benzer uygulamalarda kullanılmak üzere tasarlanmıştır:
 - mağazalar, ofisler ve diğer çalışma ortamlarındaki personelin kullandığı mutfak alanlarında;
 - çiftlik evlerinde;
 - oteller, pansiyonlar ve diğer konaklama ortamlarındaki müşteriler tarafından;
 - oda-kahvaltı türü hizmet sunan işletmelerde.

BU TALİMATLARI SAKLAYIN

Garanti bilgileri de dahil olmak üzere ürün bilgileri, talimatlar ve videolar hakkındaki tüm ayrıntılar için www.KitchenAid.eu adresini ziyaret edin.

ELEKTRİK GEREKSİNİMLERİ

⚠ UYARI

Elektrik Çarpması Tehlikesi



Fişli topraklı bir prize takın.

Topraklı ucu çıkarmayın.

Adaptör kullanmayın.

Uzatma kablosu kullanmayın.

Bu talimatlara uyulmaması ölüm, yangı veya elektrik çarpmasına yol açabilir.

Gerilim: 220-240 V~

Frekans: 50-60 Hz

Güç:

300 W

5KSM125 - 5KSM200 Serisi için

275 W

5K45, 5KSM45 ila 5KSM100 Serisi için

NOT: Priz, fişe uymazsa yetkili bir elektrik teknisyeni ile iletişime geçin. Prizi herhangi bir şekilde değiştirmeyin. Adaptör kullanmayın.

Uzatma kablosu kullanmayın. Elektrik kablosu çok kısa ise kalifiye bir elektrikçiye veya servis teknisyenine cihazın yakınına bir priz monte ettiriniz.

ÜRÜN KULLANIMI

HIZ KONTROL KILAVUZU

HIZ	HAREKET	AKSESUAR	AÇIKLAMA
1	Karıştırma	Düz Çırpıcı*, Esnek Kenarlı Çırpıcı*	Yavaş karıştırma, birleştirme, ezme ve tüm karıştırma prosedürlerini başlatmak için. Hamura un ve kuru malzemeler eklemek ve kuru malzemelere sıvı eklemek için kullanın. Maya hamuru karıştırmak veya yoğurmak için hız 1'i kullanmayın.
2	Yavaş karıştırma işlemi	Düz Çırpıcı*, Esnek Kenarlı Çırpıcı*, Hamur Çengeli, Hamur Karıştırıcı*	Yavaş karıştırma, ezme, daha hızlı karıştırma için. Mayalı hamurları, ağır hamur ve şekerleme malzemelerini karıştırmak, patates veya diğer sebzeleri ezmeye başlamak, katı yağlı un haline getirmek ve ince veya sulu hamur yoğurmak için kullanın.
4	Karıştırma, Çırpma	Düz Çırpıcı*, Esnek Kenarlı Çırpıcı*, Tel Çırpıcı, Hamur Karıştırıcı*	Kurabiye gibi yarı ağır hamurların karıştırılması için. Şeker ve katı yağlı birleştirmek ve beze için yumurta beyazlarına şeker eklemek amacıyla kullanın. Kek karışımları için orta hız. Et tiftiklemek için.
6	Çırpma, Krema yapma		Orta hızlı çırpma (krema yapma) veya çırpma için. Kek, çörek ve diğer hamurları karıştırmak için kullanın. Kek karışımları için yüksek hız.
8	Hızlı çırpma, Çırpma		Krem şanti, yumurta beyazı ve kaynatılmış şekerli karışımlar için.
10	Hızlı çırpma	Tel Çırpıcı	Düşük miktarlarda krema ve yumurta beyazı çırpma veya patates püresini son kez çırpma için.

NOT: Daha hassas bir ayar gerekiyorsa Hız Kontrol Kolu, yukarıdaki tabloda listelenen hızlar arasından 3, 5, 7 ve 9 hızlarına ayarlanabilir. Hız Kontrol Kolunu kolayca hareket ettirmek için her iki yöndeki ayarlar arasında kaydırırken de hafifçe yukarı kaldırın.

ÖNEMLİ: Stand Miksere zarar verebileceğinden mayalı hamur hazırlarken hız 2 ayarını aşmayın.

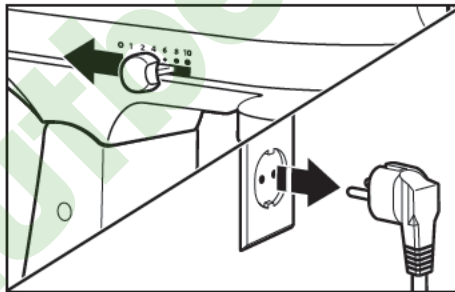
AKSESUAR KILAVUZU

AKSESUARLAR	KULLANILABİLİR KARIŞIMLAR	ÖNERİLEN MALZEMELER
Düz Çırpıcı*, Esnek Kenarlı Çırpıcı*	Normal ve yoğun karışımlar için	Kekler, pasta kremaları, şekerler, kurabiyeler, tart hamuru, tiftiklenmiş et, bisküviler, köfte, patates püresi.
Tel Çırpıcı	Havayla birleşmesi gerekten karışımlar	Yumurta, yumurta beyazı, yoğun krema, kaynatılmış şeker karışımları, pandispanya, mayonez, bazı şekerlemeler.
Hamur Çengeli	Mayalı hamurları karıştırmak ve yoğurmak için	Ekmekler, çörekler, pizza hamuru, poğaçalar, kahveli kekler.
Hamur Karıştırıcı*	Tereyağını unun içine kesin	Tart hamuru, bisküvi ve diğer hamur işleri ile meyve ve sebzeleri ezmek ve etleri parçalamak için.

NOT: Spatula*** Hamur Karıştırıcıyı temizlenmesine yardımcı olur*. Ayrıca malzemeleri Kaseden sıyırmak için de kullanılabilir.

KASENİN TAKILMASI/ÇIKARILMASI

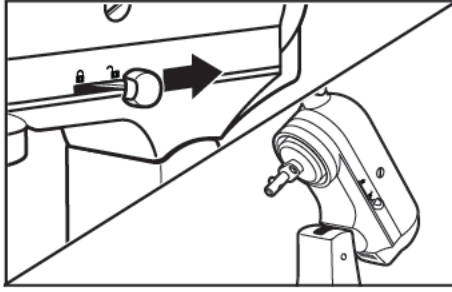
- 1. Kaseyi takmak için:**Hız kontrolünü kapalı (0) konumuna getirin. Stand Mikseri fişten çıkarın.



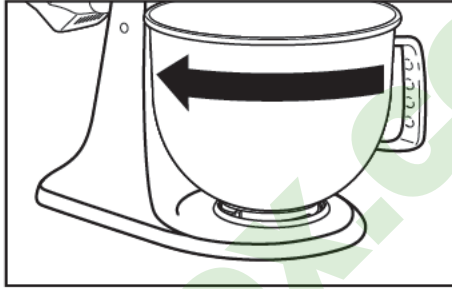
*Yalnızca belirli modellerle birlikte verilir. İsteğe bağlı aksesuar olarak da mevcuttur.

***Kasenizi sıyırmak için de kullanılabilir.

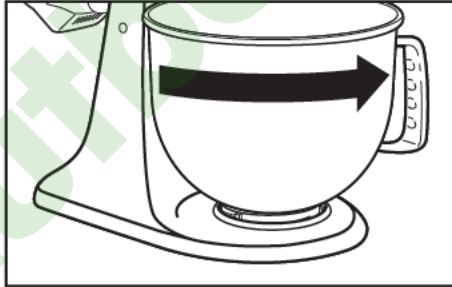
2. Motor Başlığının kilidini açın ve kaldırın. Kilit****, başlığı sabitlemek için otomatik olarak devreye girer.



3. Kaseyi Kase Kelepçeleme Plakasının üzerine yerleştirin. Kaseyi saat yönünde (sağ) yavaşça çevirin.



4. **Kasenin çıkarılması:** 1. ve 2. adımları tekrarlayın. Kaseyi yavaşça saat yönünün tersine (sol) çevirin.



NOT: Stand Mikseri kullanırken Motor Başlığı her zaman kilitleli konumunda olmalıdır.

**** Kilitleme seçeneği belirli modellerde mevcuttur.

DÜZ ÇIRPICI*, ESNEK KENARLI ÇIRPICI*, TEL ÇIRPICI, HAMUR KARIŞTIRICI* VEYA HAMUR ÇENGELİNİN TAKILMASI/ÇIKARILMASI

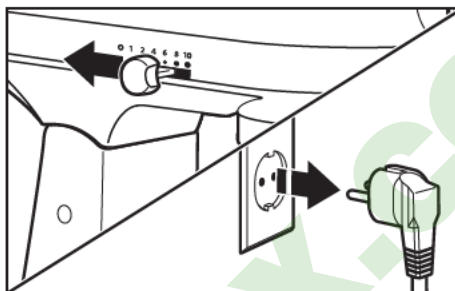
⚠UYARI

Yaralanma Tehlikesi

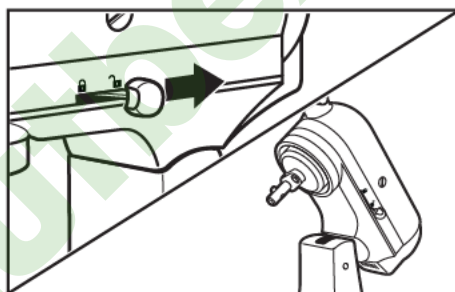
Çırpıcılara dokunmadan önce mikseri prizden çekin.

Bu hususa dikkat edilmediğinde, kemik kırığı, kesik veya morluk oluşabilir.

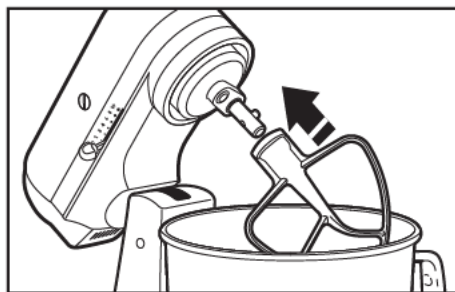
1. **Aksesuarı takmak için:** Hız kontrolünü kapalı (0) konumuna getirin. Stand Mikseri fişten çıkarın.



2. Motor Başlığının kilidini açın ve kaldırın. Kilit****, başlığı sabitlemek için otomatik olarak devreye girer.



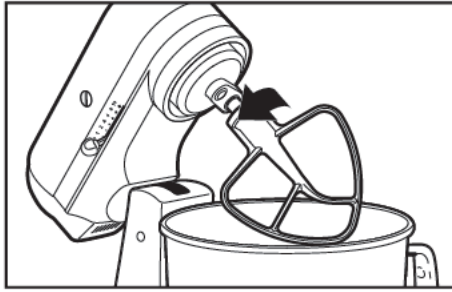
3. Aksesuarı Çırpıcı Miline takın ve mümkün olduğu kadar yukarı bastırın. Ardından aksesuarı sağa doğru döndürerek milin üzerindeki pim üzerine takın.



*Yalnızca belirli modellerle birlikte verilir. İsteğe bağlı aksesuar olarak da mevcuttur.

**** Kilitleme seçeneği belirli modellerde mevcuttur.

4. **Aksesuarı çıkarmak için:** 1. ve 2. adımları tekrarlayın. Aksesuarı olabildiğince yukarı doğru bastırın ve sola çevirin. Ardından aksesuarı Çırpıcı Milinden çekin.

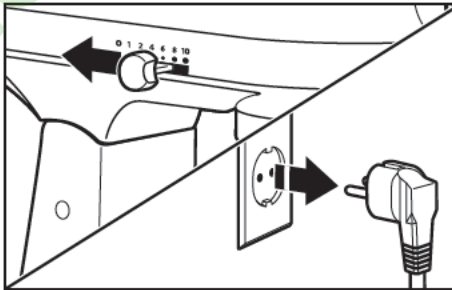


Daha fazla bilgi için kodu tarayın

ÇIRPICI İLE KASE ARASINDAKİ BOŞLUĞUN AYARLANMASI

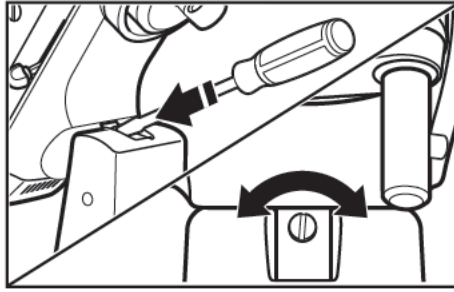
Stand Mikseriniz fabrikada Düz Çırpıcı* Kasenin dibini sıyıracak şekilde ayarlanmıştır. Düz Çırpıcı* herhangi bir nedenle Kasenin dibine çarparsa veya Kaseden çok uzaktaysa boşluğu kolayca düzeltebilirsiniz.

1. Hız kontrolünü kapalı (0) konumuna getirin. Stand Mikseri fişten çıkarın.



*Yalnızca belirli modellerle birlikte verilir. İsteğe bağlı aksesuar olarak da mevcuttur.

2. Motor Başlığını kaldırın. Düz Çırpıcıyı yükseltmek için vidayı yavaşça saat yönünün tersine (sol) çevirin* veya Düz Çırpıcıyı indirmek için saat yönünde (sağa) çevirin*. Düz Çırpıcıyla ayarlama yapın*Kasenin yüzeyini sıyrırarak biçimde ayarlayın. Vidayı fazla ayarladığınızda Kilitleme Kolu yerine oturmaz.

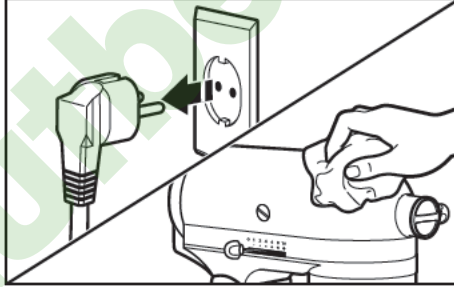


NOT: Düzgün ayarlandığında Düz Çırpıcı*Kasenin altına veya yanına çarpmaz. Düz Çırpıcı* veya Tel Çırpıcı, Kasenin dibine çarpacak kadar yakınsa çırpıcının kaplaması aşınabilir veya çırpıcı üzerindeki teller aşınabilir.

BAKIM VE TEMİZLİK

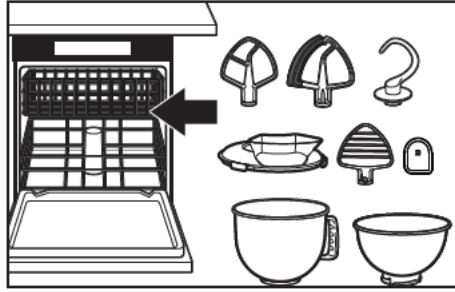
ÖNEMLİ: Parçaları takıp çıkarırken veya temizleme işleminden önce cihazın tamamen soğumasını bekleyin.

1. Temizlemeden önce Stand Mikseri her zaman fişten çıkarın. Stand Mikseri yumuşak ve nemli bir bezle silin. Ev temizlik ürünleri/kimyasal temizlik maddeleri kullanmayın. Çırpıcı Milini sık sık silin ve birikmiş olabilecek kalıntıları temizleyin. Suya batırmayın.

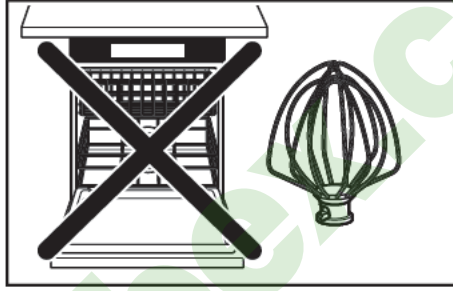


*Yalnızca belirli modellerle birlikte verilir. İsteğe bağlı aksesuar olarak da mevcuttur.

2. Kaseler*, Dökme Koruması*, Düz Çırpıcı*, Esnek Kenarlı Çırpıcı*, Hamur Karıştırıcı*, Spatula*** Hamur Çengeli bulaşık makinesinin üst rafında yıkanabilir. Alternatif olarak, sıcak ve sabunlu suda iyice temizleyin ve kurutmadan önce tamamen durulayın. Çırpıcıları mile takılı bırakmayın.



ÖNEMLİ: Tel Çırpıcı, yalnızca 5KSM200, 5KSM180, 5KSM185 ve 5KSM193 modelleri için bulaşık makinesinde yıkanabilir. Diğer modeller için: Sıcak ve sabunlu suda iyice yıkayın ve kurutmadan önce tamamen durulayın. Tel Çırpıcıyı mile takılı bırakmayın.



*Yalnızca belirli modellerle birlikte verilir. İsteğe bağlı aksesuar olarak da mevcuttur.

***Kaseniizi sıyırmak için de kullanılabilir.

SORUN GİDERME

! UYARI



Elektrik Çarpması Tehlikesi

Fişi topraklı bir prize takın.

Topraklı ucu çıkarmayın.

Adaptör kullanmayın.

Uzatma kablosu kullanmayın.

Bu talimatlara uyulmaması ölüm, yangı veya elektrik çarpmasına yol açabilir.

SORUN	ÇÖZÜM
Stand Mikser kullanım sırasında ısınıyorsa	Ağır malzemelerde hız 2 arayı aşılmamalıdır. Ağır malzemelerin uzun süreli karıştırıldığı işlemlerde ünitenin üst kısmına rahatça dokunamayabilirsiniz. Bu normaldir.
Stand Mikser keskin bir koku yayıyorsa	Bu, özellikle yeni elektrik motorlarında normaldir.
Düz Çırpıcı Kaseye çarpıyorsa	Stand Mikseri durdurun. "Çırpıcı ile Kase Arasındaki Boşluğun Ayarlanması" bölümüne bakın ve çırpıcı ile Kase arasındaki boşluğu ayarlayın.
Stand Mikseriniz çalışmıyorsa lütfen aşağıdakileri kontrol edin	Stand Mikser fişe takılı mı?
	Stand Miksere elektrik veren devrenin sigortası çalışır durumda mı? Sigorta kutunuz varsa devrenin kapalı olduğundan emin olun.
	Stand Mikseri 10-15 saniyelğine kapatın ve ardından tekrar açın. Stand Mikser çalışmadıysa tekrar çalıştırmadan önce 30 dakika soğumasını bekleyin.
Sorun düzeltilemiyorsa	"KitchenAid Garanti Hükümleri ("Garanti")" bölümüne bakın. Stand Mikseri perakende satıcıya iade etmeyin; perakende satıcılar teknik servis hizmeti vermemektedir.

ELEKTRİKLİ EKİPMAN ATIK TASFİYESİ

AMBALAJ MATERYALİNİN ATILMASI

Ambalaj malzemesi geri dönüştürülebilir olup geri dönüşüm sembolü ♻ ile işaretlenmiştir. Bu nedenle ambalajın farklı kısımlarının sorumlu bir şekilde, atık tasfiyesini yöneten yerel yönetim düzenlemelerine tamamen uygun olarak tasfiye edilmesi gerekmektedir.

ÜRÜNÜN GERİ DÖNÜŞTÜRÜLMESİ

- Bu cihaz; Elektrikli ve Elektronik Atık Ekipman Direktifi (WEEE) dahil AB ve Birleşik Krallık'taki yasalarla uyumlu olarak işaretlenmiştir.
- Bu ürünün doğru bir şekilde tasfiye edilmesini sağlayarak bu ürünün uygunsuz şekilde atığa ayrılmasından kaynaklanan, çevre ve insan sağlığını maruz kalacağı olası olumsuz sonuçları önlemiş olacaksınız.
- Ürün veya birlikte verilen belgeler üzerindeki ♻️ simgesi, bu ürünün ev atığı olarak işlem görmemesi, elektrikli ve elektronik ekipmanın geri dönüşüm için toplandığı uygun bir merkeze götürülmesi gerektiğini göstermektedir.

Bu ürünün işlem görmesi, geri kazandırılması ve geri dönüşümü hakkında daha ayrıntılı bilgi için lütfen yerel kurumlara, ev atığı tasfiye hizmetleri veya ürünü satın aldığınız mağaza ile irtibata geçin.

UYGUNLUK BEYANI

AVRUPA BİRLİĞİ İÇİN

Bu cihaz aşağıdaki EC Direktiflerinin güvenlik gerekliliklerine uygun şekilde tasarlanmış, oluşturulmuş ve dağıtılmıştır: 2014/35/AB sayılı Düşük Gerilim Direktifi, 2014/30/AB sayılı Elektromanyetik Uyumluluk Direktifi, 2009/125/EC sayılı Ecodesign Direktifi, 2011/65/AB sayılı RoHS (Tehlikeli Maddelerin Sınırlandırılması) Direktifi ve müteakip değişiklikler.

KITCHENAID GARANTİSİ (“GARANTİ”) HÜKÜMLERİ

Nijverheidslaan 3, Box 5, 1853 Strombeek-Bever, Belçika adresli KitchenAid Europa, Inc. (“Garanti Veren”), tüketici olan son müşteriye aşağıdaki hükümler uyarınca bir Garanti verir.

Garanti; (i) ürünün değiştirilmesini talep etme, (ii) ürünün ücretsiz olarak onarılmasını talep etme veya (iii) üründeki kusurla orantılı indirim talep etme ve (iv) imalatçı/ithalatçıya ürünü iade etmeye hazır olduğunu bildirerek sözleşmeden cayma dahil olmak üzere 6502 sayılı Tüketicinin Korunması Hakkında Kanun uyarınca son müşterinin ürünün imalatçısına veya ithalatçısına karşı sahip olduğu yasal garanti haklarına ek olarak uygulanır ve bunları sınırlandırmaz veya etkilemez.

1. KAPSAM VE GARANTİ HÜKÜMLERİ

- Garanti Veren, bir tüketicinin Avrupa Ekonomik Alanı, Moldova, Karadağ, Rusya, İsviçre veya Türkiye ülkelerindeki bir KitchenAid-Group satıcısından veya şirketinden satın aldığı Bölüm 1.b) kapsamında belirtilen ürünler için Garanti verir.
- Garanti süreleri satın alınan ürüne bağlıdır ve aşağıdaki şekildedir:
 - Satın alma tarihinden itibaren geçerli olmak üzere İki Yıl tam garanti (5K45 Serisi, 5KSM45 - 100 Serisi Modeller).**
 - Satın alma tarihinden itibaren geçerli olmak üzere Beş Yıllık tam garanti (5KSM125 - 200 Serisi Modeller).**
- Garanti süresi, satın alma tarihinde, yani bir tüketicinin ürünü bir KitchenAid-Group bayisinden veya şirketinden satın aldığı tarihte başlar.
- Garanti, ürünün hatasız niteliğini kapsar.
- Garanti süresi boyunca bir kusur meydana gelirse Garanti Veren, tüketiciyi bu Garanti kapsamında kendi tercihine bağlı olarak aşağıdaki hizmetleri sağlayacaktır:
 - Kusurlu ürünün veya ürün parçasının onarımı veya
 - Kusurlu ürünün veya ürün parçasının değiştirilmesi. Bir ürün artık mevcut değilse Garanti Veren, ürünü eşdeğer veya daha yüksek değerli bir ürünle değiştirme hakkına sahiptir.
- Tüketici, Garanti kapsamında bir talepte bulunmak isterse www.kitchenaid.com.tr (Telefon numarası: +90 312 397 35 17) adresinde bulunan ülkeye özel KitchenAid servis merkezleri veya doğrudan KitchenAid Europa, Inc. Nijverheidslaan 3, Box 5, 1853 Strombeek-Bever, Belçika adresinde bulunan Garanti Veren ile iletişime geçmelidir.

İTHALATÇI BİLGİSİ:

İPEK GIDA DTM. ELK. EŞYA TİC. VE SAN. LTD. ŞTİ.

Macun Mah. Batı Bulvarı ATB İş Mrkz.

No:1 C Blok 49

Yenimahalle/ANKARA 06105

SSHYB, Tarıh No: 27.07.2017 / 52253

+90 312 397 83 70

- g) Yedek parçalar da dahil olmak üzere onarım maliyetleri ve hatasız bir ürün veya ürün parçasının teslimatı için posta masrafları Garanti Veren tarafından karşılanacaktır. Garanti Veren veya ülkeye özgü KitchenAid müşteri hizmetleri merkezi kusurlu ürünün veya ürün parçasının iade edilmesini talep ederse Garanti Veren ayrıca kusurlu ürünün veya ürün parçasının iade edilmesine ilişkin posta maliyetlerini de karşılayacaktır.
- h) Garanti kapsamında bir talepte bulunabilmek için tüketicinin, ürünü satın aldığı gün gösteren makbuzunu veya faturasını ibraz etmesi gerekir.

2. GARANTİNİN SINIRLANDIRILMASI

- a) Garanti, yalnızca özel amaçlar için kullanılan ürünler için geçerlidir; profesyonel veya ticari amaçlar için kullanılan ürünler için geçerli değildir.
- b) Garanti; normal aşınma ve yıpranma, yanlış veya kötü amaçlı kullanım, kullanım talimatlarına uyulmaması, ürünün yanlış elektrik voltajında kullanılması, geçerli elektrik yönetmeliklerine aykırı kurulum ve çalıştırma ile güç kullanma (ör. kaseler) durumunda geçerli değildir.
- c) Garanti, değiştirilmiş veya dönüştürülmüş ürünler (ör. 120 V ürünlerin 220-240 V ürünlere dönüştürülmesi) için geçerli değildir.
- d) Garanti hizmetlerinin sağlanması, Garanti süresini uzatmaz ve yeni bir Garanti süresi başlatmaz. Takılan yedek parçaların garanti süresi, komple ürün için geçerli Garanti süresi ile sona erer.

KitchenAid müşteri hizmetleri merkezleri, Garanti süresinin sona ermesinden sonra veya Garantinin geçerli olmadığı ürünler için soru sorma ve bilgi alma amacıyla son müşteri tarafından kullanılabilir. Web sitemizden daha fazla bilgiye erişebilirsiniz:

www.kitchenaid.eu

ÜRÜN KAYDI

Yeni KitchenAid cihazınızı hemen kaydedin: www.kitchenaid.eu/register